

114 年公務人員初等考試試題

等 別：初等考試
類 科：教育行政
科 目：教育學大意

- (B) 1. 乙生多次以言語及肢體欺負同學，因此甲導師決定將他記大過並公告於公布欄。甲導師採取了下列何種懲罰策略？
(A)報應性的懲罰 (B)懲戒性的懲罰 (C)感化性的懲罰 (D)恕道性的懲罰
- (D) 2. 丙老師認為教育的目的不在於傳遞知識而已，更重要的是美好德行的養成。他的想法較接近下列何位學者的觀點？
(A)柏拉圖(Plato) (B)皮亞傑(J. Piaget)
(C)郭爾堡(L. Kohlberg) (D)亞里斯多德(Aristotle)
- (D) 3. 下列何者是一種教育的「口號」？
(A)教育是多樣態的歷程 (B)教育即雕刻
(C)教育即生長 (D)教育要鬆綁
- (D) 4. 英國的夏山學校(Summerhill School)的辦學理念接近下列何種學派？
(A)認知學派 (B)行為主義學派 (C)精神分析學派 (D)人本主義學派
- (A) 5. 英美觀念分析學派認為灌輸不是教育的合理方法。下列何者較屬於灌輸的核心概念？
(A)宣傳 (B)背誦 (C)訓練 (D)傳授
- (A) 6. 有關清代臺灣儒學的敘述，下列何者正確？
(A)學校內設有孔廟 (B)學校聘請大儒講學
(C)學子須通過鄉試才能入學 (D)各行各業的子弟均可入學
- (B) 7. 透過文化為中介，學校教育成為社會再製的機制，是屬於下列何種理論的觀點？
(A)經濟再製論 (B)文化再製論 (C)政治解釋論 (D)社會功能論
- (D) 8. 下列何人主張「工作活動學校(Arbeitsschule)是一種最理想的學校組織形式，也是國家培育有用公民的最佳教育機構」？
(A)菲希特(F. Fichte) (B)赫爾巴特(J. Herbart)
(C)裴斯塔洛齊(J. Pestalozzi) (D)凱欣斯泰納(G. Kerschensteiner)
- (A) 9. 甲老師主張教育必須給學生具有組織性、相同性、系統性的知識學問，而且他相信所有學生都具有相同理性可以接受。甲老師的觀點較符合下列何種學說？
(A)永恆主義(perennialism) (B)實用主義(pragmatism)
(C)存在主義(existentialism) (D)自然主義(naturalism)
- (A) 10. 乙老師上課少用直接講述，而是採用問答對話的方式跟學生共同討論。乙老師的教育方式較接近下列何種學說？
(A)批判教學論(critical pedagogy) (B)後現代主義(postmodernism)
(C)結構主義(structuralism) (D)自然主義(naturalism)
- (B) 11. 下列何種智力理論強調個體「適應環境」之因素？
(A)智力結構論 (B)智力三維論 (C)智力雙因論 (D)智力階段論
- (B) 12. 對學生而言，下列何種需求在馬斯洛需求階層(Maslow's Hierarchy of Needs)中是屬於匱乏性需求(deficiency needs)？
(A)自我實現需求 (B)愛與隸屬需求 (C)求知需求 (D)審美需求

- (D) 13. 在教育哲學的課堂裡，丙老師以「存在主義」(existentialism)為主題，說明該哲學思潮對教育理念與實務的影響及貢獻。關於存在主義的教育觀，下列敘述何者錯誤？
- (A)師生應建立「我—汝」(I-Thou)的關係
(B)尊重學生的「獨特性」(uniqueness)
(C)重視「遊戲」(play)的教學方式
(D)強調歷史的「客觀性」(objectivity)
- (A) 14. 丙老師認為學習動機不是來自於外在的賞罰，而是來自於思考活動，如信念、期待、目標、價值等的重視，因此在教學過程中非常重視如何激勵學生內在的成就動機。此種理念比較接近下列何種理論？
- (A)認知學說動機論 (B)行為主義動機論 (C)人本主義動機論 (D)經驗主義動機論
- (A) 15. 甲校長認為雖然每一所學校的教育目的與組織結構都相似，甚至課程與教學也相似，但因為各自的歷史背景、社區環境、組合成員都不同，意即每所學校都有它獨特的脈絡與情境，所以各所學校都是一個非常獨特的文化體系，應發展自己的學校特色。有關他的理念比較接近下列何種理論？
- (A)象徵互動論(symbolic interactionism) (B)結構功能理論(structural functionalism)
(C)衝突理論(conflict theory) (D)現代主義(modernism)
- (C) 16. 學者叔曼(L. S. Shulman)研究指出，認知、後設認知、情緒、目的、隱含的心理及情感狀態，屬於教室中教與學的何項潛在決定因素？
- (A)能力 (B)行動 (C)思想 (D)情境
- (A) 17. 優等「教育計畫」的核心內容有四，四者要成系統結構，計畫的四大核心內容是計畫目標、經營策略、配套措施及下列何者？
- (A)執行項目 (B)理論基礎 (C)研究分析 (D)發展方向
- (A) 18. 我國為保障學生學習權及家長教育選擇權，提供學校以外之其他教育方式及內容，頒行有高級中等以下教育階段非學校型態實驗教育實施條例。依據現行該條例的規範，下列敘述何者錯誤？
- (A)具有幼兒園、國中小學或高級中等學校入學資格者，得參與各該教育階段實驗教育
(B)參與國民教育階段實驗教育之學生，視同接受同一教育階段之學校教育
(C)實驗教育方式包含「個人實驗教育」
(D)實驗教育方式採取「團體實驗教育」者，學生總人數以 30 人為限
- (B) 19. 美國大部分的地方學區教育委員會(school board)委員是如何產生的？
- (A)縣市長聘請 (B)人民投票選出
(C)州教育廳長指派 (D)地方學區教育局長聘請
- (A) 20. 因應時代的變遷逐漸發展出新的教育行政理論，下列何時期的理論著重於探討組織結構而較忽視組織成員的行為？
- (A)傳統理論時期 (B)行為科學時期 (C)系統理論時期 (D)後現代時期
- (D) 21. 謝恩(E. H. Schein)認為在文化的層次中，關於學生人性的本質是屬於那一層次的類別？
- (A)規範(norms) (B)價值(values)
(C)外顯的成品(artifacts) (D)基本假定(basic assumptions)
- (C) 22. 我國國民中小學會因應地區、背景、情況與任務不同的屬性而改變運作的型態，例如有些學校設「輔導室」，有些學校設「輔導處」；有些學校特教組隸屬於輔導室，有些學校隸屬於教務處，這種現象主要是實施最符合下列何種方案的結果？
- (A)十二年國教 (B)教訓輔三合一 (C)學校組織再造 (D)九年一貫課程

公職王歷屆試題 (114 初等考)

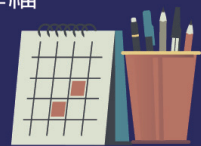
- (A) 23. 下列何國的教育未受到英國殖民的影響？
 (A)菲律賓 (B)紐西蘭 (C)新加坡 (D)澳洲
- (D) 24. 有關各國現行教育制度的敘述，下列何者錯誤？
 (A)美國教育屬地方分權制 (B)澳洲教育強調多元化教育
 (C)英國將宗教教育納入國定課程 (D)日本教育屬早期分化制度
- (A) 25. 下列何國義務教育開始的年齡最早？
 (A)英國 (B)法國 (C)德國 (D)日本
- (D) 26. 甲國中召開行政會議時，兩位主任針對該校所研擬的學生圖像各執己見難以獲得共識，校長裁示為了因應十二年國教的實施，行政團隊在重新研擬學生圖像時，應參考「十二年國民基本教育課程綱要總綱」有關培養核心素養的規定，主要是培養下列何者？
 (A)個人主義者 (B)民族主義者 (C)模仿學習者 (D)終身學習者
- (D) 27. 根據我國教育部審議通過的「十二年國民基本教育課程發展指引」與「十二年國民基本教育課程綱要總綱」，宜考量「領域/科目」的理念與目標，結合或呼應核心素養具體內涵，以便進行領域/科目核心素養及下列何者的發展及訂定？
 (A)領域/科目教學主題 (B)領域/科目能力指標
 (C)領域/科目單元目標 (D)領域/科目學習重點
- (B) 28. 乙老師在學期開始準備課程時發現一年級數學教科書的部分內容，可能會對學生產生負面的潛在課程影響，便與同年級的數學老師共同設計不含負面影響內涵的新方案並實施。乙老師的做法，較屬於下列何種課程實施的觀點？
 (A)行動忠實觀 (B)行動落實觀 (C)行政權變觀 (D)社會抗拒觀
- (B) 29. 強調潛在課程與意識型態分析，屬於下列何種學術領域的主張？
 (A)教育人類學 (B)知識社會學 (C)文化政治學 (D)心理分析論

志光 學儒 保成

113初等考

今年與考取精英共享幸福
明年換你分享幸福

冠軍好試 榮耀共享



狀元 財稅行政 許○谷	狀元 統計 吳○達	狀元 會計 汪○先	狀元 經建行政 蔡○觀	榜眼 一般行政 陳○鈞
榜眼 地政 許○媚	榜眼 財稅行政 張○皓	榜眼 教育行政 張○慈	榜眼 電子工程 陳○鴻	探花 地政 黃○晴
探花 社會行政 謝○	第四 一般行政 粘○容	第四 社會行政 徐○良	第四 地政 繆○	第四 交通行政 陳○中
第五 人事行政 黃○喻	第五 交通行政 唐○湘	第五 經建行政 江○翰	第六 電子工程 蘇○維	第七 人事行政 楊○榕
第七 社會行政 林○義	第七 勞工行政 顧○鈞	第七 交通行政 林○文	第八 人事行政 蔡○恩	第八 交通行政 潘○蓉
第八 電子工程 林○佑	第九 社會行政 謝○羽	第九 交通行政 郭○論	第九 財稅行政 陳○宇	第九 會計 莊○恩
第九 電子工程 楊○驛	第十 財稅行政 楊○嵐	第十 會計 黃○鎧	第十 電子工程 柯○輝	WinWay

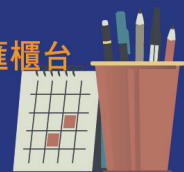
- (D) 30. 4 位師資生分別說明他們對於翻轉教室(flipped classroom)/翻轉教學(flipped teaching)的想法，下列何位的看法與其理念不符？
- (A)甲生-可節省課堂中教師講解的時間
(B)乙生-學生課前先觀看老師預錄的影片
(C)丙生-課堂討論作業，化學生被動學習為主動
(D)丁生-它是臺灣本土的教師所發明的教學取向
- (B) 31. 有關學習評量的作法，下列何項是現場老師不該存有的觀點或看法？
- (A)只評分沒有給建議的高風險考試，不利學生的學習動機
(B)評分若能引發學生同儕間相互比較，有助於學生的學習
(C)學生在作業得到敘述式的回饋，會激發出較強的努力動機
(D)標準本位評分要衡量的是學生的精熟度，而且可在固定期限內重考
- (B) 32. 教師測量學生的先備知識，用來了解學生起點行為的評量類型，是下列何項？
- (A)回饋性評量(feedback evaluation) (B)預備性評量(preparative evaluation)
(C)形成性評量(formative evaluation) (D)總結性評量(summative evaluation)
- (A) 33. 下列何項不符合差異化教學的特性？
- (A)以全班教學為主
(B)使用多種教學安排
(C)運用多元化的教學評量
(D)師生共同合作，建立全班及個人的學習目標
- (B) 34. 「國際學生評量計畫」(Programme for International Student Assessment, PISA)是一種相當受到世界各國政府關注的國際性學生學習評量，其主要是進行下列那些領域的評量？
- (A)閱讀、科學、藝術 (B)閱讀、數學、科學
(C)科學、數學、社會 (D)閱讀、數學、社會

志光×學儒×保成

郵局

推薦類組

專業職(二)內勤-櫃台業務、郵務處理、外匯櫃台
專業職(二)外勤-郵遞業務、運輸業務



兩個月考取狀元



姜○偉
112專業職(二)
郵務處理台北郵件處理中心

報名志光補習班就是為了將讀書的時間拉短，不用自己還要找重點、找題目練習，上課老師們都很有經驗，課本內容都已經抓好重點，歷屆題目也都附在課本後面，上完課馬上就能寫題目是很有幫助的，剩下就必須靠自己的努力。

郵局考取利多

- ★考試科目少，專業職(一)4科
專業職(二)3科
- ★考試題型簡單，
專業職(二)皆選擇題
- ★起新高，營運職起薪 **55625元**

- (C) 35. 下列中小學班級常規條文內容，何項較不適當？
(A)同學間要相親相愛、互相幫助，不吵架，不打架
(B)不在教室或走廊奔跑、追逐，上下樓梯不推擠
(C)違反班規三次以上罰錢
(D)養成守時的好習慣
- (C) 36. 下列何學派認為學生的不當行為源自於不當的自我概念，而此影響了學生的學習行為，強調人具有內在自動自律精神，並認為教師應避免過多的干預，而是扮演好促進者的角色，建立支持性的學習環境，引導學生在學習歷程中主動參與各項活動？
(A)建構主義 (B)行為主義 (C)人本主義 (D)自然主義
- (B) 37. 乙在小時候因為家庭衝突，一直覺得未被父母親接納與認同，因而影響他表現出對師長的討好行為，卻仍然無法感受到真實的滿足，以完形治療的觀點分析，這是屬於下列何種問題？
(A)自我中心 (B)未竟事務 (C)家庭星座 (D)自我防衛機轉
- (D) 38. 下列何者為我國現行教師法中所規範的教師權利？
(A)擔任導師 (B)管教學生
(C)參與學校行政工作 (D)對學校提供興革意見
- (C) 39. 甲老師與乙老師有怨，上課時，甲老師向學生宣揚乙老師的隱私，導致乙老師無地自容，則甲老師可能涉及我國刑法何種罪？
(A)過失傷害罪 (B)公然侮辱罪 (C)誹謗罪 (D)瀆職罪
- (C) 40. 根據教育部 105 年所公布的中華民國教師專業標準指引的十大標準中，第八項標準「善盡教育專業責任」項下有三項「專業表現指標」，下列何者不屬之？
(A)展現教育熱忱，關懷學生的學習權益與發展
(B)關心學校發展，參與學校事務與會議
(C)反思專業實踐，嘗試探索並解決問題
(D)遵守教師專業倫理及相關法律規範

志光×學儒×保成

國營事業

台電/中油/台水/台糖/國營聯招
求職最愛幸福企業 為你敞開大門

把握上榜好機會

台電明年再招考近千人

筆試日期 114.05.04

2025年台電僱用人員招考來了！為廣招專業人才，台電將於明年再招募近千人，包含第一線電力如配電、輸電、變電、電機等共15類別專業人力。台電表示，甄試簡章預定12月26日上網公布，明年5月4日於台北、台中、高雄及花蓮等4個考區共同舉行初試，歡迎踴躍報考。【113.11.05台灣電力公司】

4個月考取

何○倫 113台電僱員綜合行政北區

決定報考只剩4個月，面對廣大的考試範圍，靠自己念不太現實，於是開始搜尋補習班，補習班能在茫茫書海中指引出一條方向，不會不知所措，試聽多家後選擇志光。我花了10週白天上完全部課程，晚上安排運動、背單字、做考古題，最後一個月全力衝刺企管，每週最後一天會將下週的每一天規劃好，按規劃前進，心裡會踏實許多。

- (D) 41. 下列敘述何者較屬於教師專業承諾(professional commitment)的概念？
(A)爭取各種可以獲得聲望的表現
(B)固定不變的教學模式以因應教育改革
(C)花更多時間要學生重複練習考試的重點
(D)教師不斷在知識、能力與教學上自我充實
- (B) 42. 下列何者為美國二十世紀早期盛行的教育哲學學派，但隨著 1930 年代經濟大恐慌、1957 年蘇聯搶先發射人造衛星等事件而逐漸式微？
(A)精粹主義 (B)進步主義 (C)存在主義 (D)永恆主義
- (A) 43. 乙老師以「不憤不啟，不悱不發」作為教導學生的圭臬，啟發學生能學習遷移，舉一反三。他的教育理念，最接近於下列何種哲學的理路？
(A)儒家 (B)道家 (C)墨家 (D)法家
- (A) 44. 甲國小乙校長為提升教師專業成長風氣，積極推動教師專業成長機制，他利用進班觀課，觀察教室中的教師和學生教學互動情形，以了解教師的教學表現，這是屬於下列何種評鑑？
(A)過程評鑑 (B)外部評鑑 (C)行政評鑑 (D)總結性評鑑
- (C) 45. 教師要教導小學生社會領域課程，他必須先要知道小學階段學生應當要學習的社會領域內容，並善於分析和組織這些教材，進而知道如何呈現這些教材給學生。教師的這種專業知識是下列何種知識？
(A)學科內容知識 (B)教學專業知識 (C)學科教學知識 (D)課程知識
- (D) 46. 參與「教育學」考試的人共 500 人，其中第 5 題有 400 人答對，有 100 人答錯，則第 5 題之難度為何？
(A) 0.2 (B) 0.25 (C) 0.4 (D) 0.8
- (C) 47. 103 年 8 月起所實施的 12 年國民基本教育中，後三年為「高級中等教育」，有關「後三年高級中等教育」之敘述，下列何者正確？
(A)屬義務教育 (B)施以普通教育 (C)自願非強迫入學 (D)劃分學區免試入學
- (A) 48. 針對特定教育現場所進行的教育措施，採取特定的標準以評估其優劣得失或成敗，屬於下列何種研究類型？
(A)評鑑研究 (B)基礎研究 (C)應用研究 (D)後設研究
- (A) 49. 下列何者並非佐藤學「學習共同體」的核心概念？
(A)教師第二專長在職培訓 (B)公開課堂與平等學習權
(C)學校教育的民主制衡 (D)共同觀課與正向研修
- (D) 50. 教育研究者妥善控制一切無關變項的情況下，操縱教育實驗變項，觀察此變項的變化對依變項所產生的影響效果，小心控制可能影響實驗結果的因素，研究者想要探討下列何種關係？
(A)探討實驗過程的合理關係 (B)探討個人變項與自變項的關係
(C)探討研究者和被研究者間的關係 (D)探討自變項和依變項間的關係