

113 年特種考試地方政府公務人員及離島地區公務人員考試試題

考試別：地方政府公務人員、離島地區公務人員考試

等 別：四等考試

類 科：衛生技術

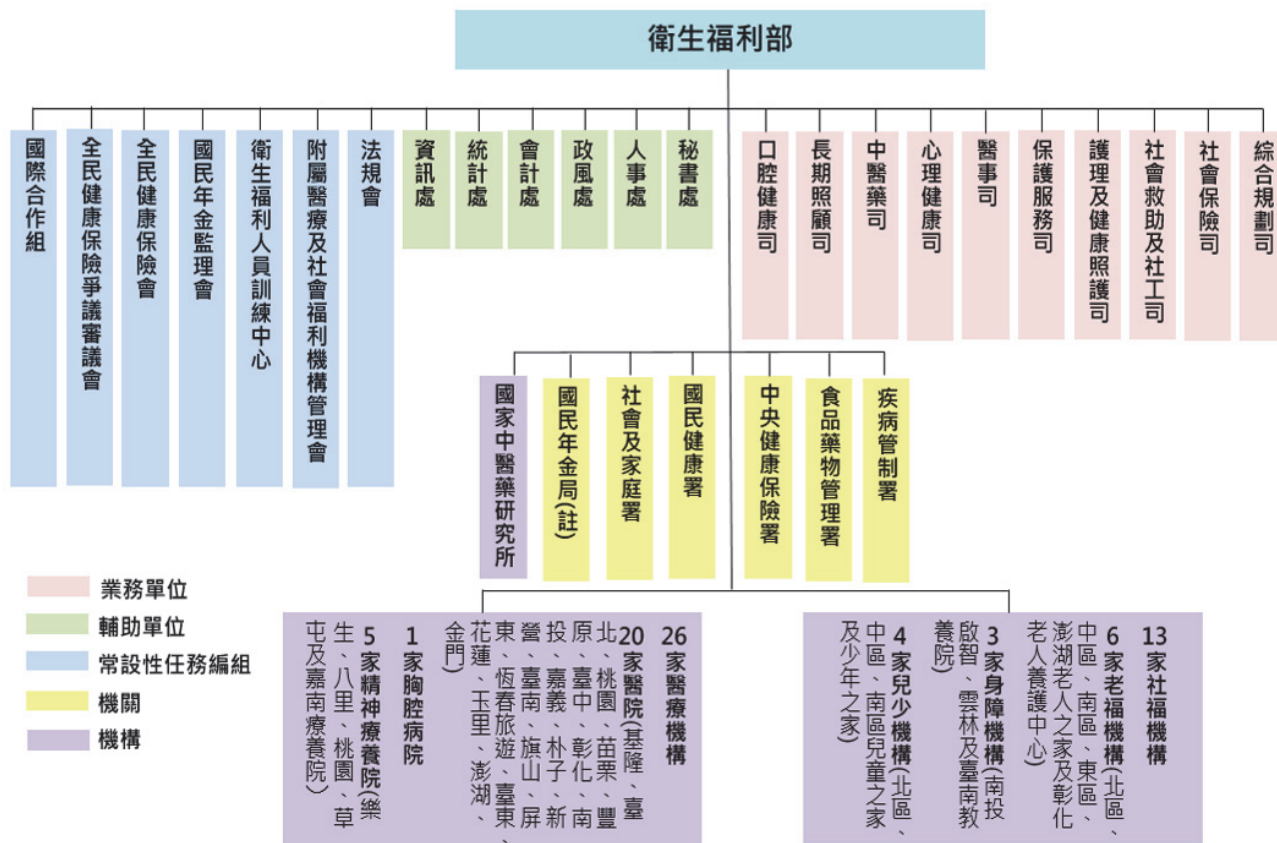
科 目：公共衛生與衛生法規概要

魯葦老師

一、衛生福利部行政組織圖當中，業務單位包括 10 個司、所屬機關包括 5 個署；請列出這 15 個司署名稱。(25 分)

1. 《考題難易》★ (非常簡單)
2. 《破題關鍵》：此題考衛福部之行政組織
3. 《命中特區》：請詳見課本 P.5 衛生福利部行政組織圖

【擬答】



註：國民年金局暫不設置，衛福部組織法明定其未設立前，業務得委託相關機關(構)執行。

衛生福利部行政組織圖說明

業務單位：綜合規劃司、社會保險司、社會救助及社工司、護理及健康照護司、保護服務司、醫事司、心理健康司、中醫藥司、長期照顧司、口腔健康司

所屬機關：疾病管制署、食品藥物管理署、中央健康保險署、國民健康署、社會及家庭署、國民年金局（註：國民年金局暫不設置，衛福部組織法明定其未設立前，業務得委託相關機關（構）執行。）

志光×學儒×保成
做你的考前專屬教練

奪榜特訓班



近年口碑成效最好之強效課程 考前70天助你強效提升破百分！

奪榜特訓班進步超有感總分最高提升**256**分

十大課程特色 就是要找有上榜決心的您

完整規劃、嚴格執行

集中管理

三大會考

申論指導

按表操課

弱科加強

專屬課輔

全面檢視

固定劃位

佳作觀摩

選擇精熟

依各區規劃為主，請洽全國門市

志光×學儒×保成
為你絕佳助攻

5大衝刺課程 帶你直攻地方特考

測驗常考易錯

埋頭苦練 不如讓老師點通學習之路

常考題型 知識強化

易錯題型 觀念釐清

總複習

考點update!時事修法update!

關鍵考點

考前複習

最新考情

短期密集

題庫班

各科名師專業訓練 審題神速、答題神準
讀書精熟+答題精準=快速上榜

題庫演練

精準教學

解題技巧

作文實戰班

作文學得好，同時提升寫作能力與論述邏輯

高分
寫作指引

強化
論述深度

架構
分層演練

新式
作文教戰

公職王歷屆試題 (113 地方特考)

二、衛生所以推動公共衛生業務為主要任務，業務類別可區分那三大類？各大類的內容為何？
(25 分)

1. 《考題難易》★★★ (普通)

2. 《破題關鍵》：此題考衛生所公共衛生三大主要業務-公共衛生業務十分廣泛,可參考衛生福利部使命願景與重大政策及施政計畫進行綜合作答

3. 《命中特區》：請詳見課本 P.14 衛生福利部 113 年度施政計畫

【擬答】

衛生局以推動公共衛生業務為主要任務，業務類別區分 3 大類：

(一)醫療業務：門診醫療、健康檢查、巡迴醫療、緊急醫療、實驗診斷等

(二)衛生保健業務：公共衛生護理、婦幼衛生、家庭計畫、衛生教育、疾病防治等

(三)衛生行政業務：食品衛生、職業與營業衛生管理、醫政、藥政等

三、何謂總額支付制度？為什麼已實施醫療費用總額支付制度，還要實施以論病例計酬、診斷關聯群 (DRGs) 取代論量計酬支付制度？(25 分)

1. 《考題難易》★★★ (普通)

2. 《破題關鍵》：此題考健保財源之總額支付制度

3. 《命中特區》：請詳見課本之 P.116~P.117 及 P.164 試題演練

【擬答】

(一)總額支付制度是指付費者與醫事服務提供者，就特定範圍的醫療服務，如牙醫門診、中醫門診，西醫門診或住院服務等，預先以協商方式，訂定未來一段期間（通常為 1 年）內健康保險醫療服務總支出（預算總額），藉以控制醫療費用於預算範圍內的一種制度。由於英文稱「global budget system」，因此也譯為「總額預算制度」。

(二)

1. 醫療費用總額支付制度是一種宏觀 (macro) 調控的手段，必須透過支付基準的微觀 (micro) 改革，如以論病例計酬、診斷關聯群 DRG 取代論量計酬，給予醫療院所更大誘因，提高醫療服務效率，讓總額下之醫療資源分配更公平合理。

2. 醫院為獲得合理利潤，必須發展院內臨床路徑，以有效控制醫療費用及改善病患照護品質與療效。

四、長照 2.0 提供「長照四包錢」補助，請敘述是那四項補助？各項補助之方式與最高補助額度、部分負擔百分比各為何？(25 分)

1. 《考題難易》★★★★ (困難)

2. 《破題關鍵》：此題考長照補助議題-有關失能補助金額需參考衛福部長照區相關資料

3. 《使用法條》：條文參考為長期照顧服務法第 8 條~第 13 條

【擬答】

(一)政府推動長照 2.0，提供了「照顧及專業服務」、「交通接送服務」、「輔具服務及居家無障礙環境改善服務」、「喘息服務」等四項補助，簡稱「長照四包錢」。

(二)長照 2.0 補助 4 包錢，不同失能等級可以申請多少補助金額？

在申請長照服務後，給付額度會依「長照需要等級」而有所不同，長照等級第 2 級~第 8 級皆可獲得給付補助，且會依照經濟狀況（一般戶/中低收入）在給付額度內給予不同補助。低收入戶可獲政府全額補助，中低收入戶自付 5~10%，一般戶自付 16~30%。

照顧及專業服務：失能等級 2~8 級者，依等級補助約每月 10,020~36,180 元（自付額最高 16%）。

公職王歷屆試題 (113 地方特考)

第 2 級：10,020 元

第 3 級：15,460 元

第 4 級：18,580 元

第 5 級：24,100 元

第 6 級：28,070 元

第 7 級：32,090 元

第 8 級：36,180 元

交通接送服務：失能程度第 4 級以上者，依交通遠近及居住地縣市鄉鎮分類，補助每月 1,680 元~2,400 元（自負額最高 30%）。

第一類：1,680 元

第二類：1,840 元

第三類：2,000 元

第四類：2,400 元

輔具及居家無障礙環境改善服務：每 3 年最高給付 4 萬元（自負額最高 30%）。

喘息服務：依失能等級每年給付 32,344~48,510 元（自負額最高 16%），可使用於居家喘息、機構喘息、日間照顧中心喘息、小規模多機能（夜間臨托）、巷弄長照站臨托等 5 項喘息服務。

長照等級	照顧及專業服務	交通接送	輔具服務與居家無障礙改善 (年)	喘息服務 (年)
第 2 級	10,020 元	第一類：1,680 元 第二類：1,840 元 第三類：2,000 元 第四類：2,400 元 (根據居住地縣市 鄉鎮分類)	40,000 元	32,340 元
第 3 級	15,460 元			
第 4 級	18,580 元			
第 5 級	24,100 元			
第 6 級	28,070 元			
第 7 級	32,090 元			48,510 元
第 8 級	36,180 元			

長照服務給付額度表（出自衛福部長照專區）。

志光×學儒×保成

穩佔高普 穩穩上榜 做你的神兵利器

高普考進階課程



階梯式課程設計 鞏固考取實力

■ 理論建構縱向連貫

- 01 基礎班
- 02 考前總複習班
- 03 多循環正規班

■ 知識運用橫向整合

- 04 申論作答班
- 05 測驗常考易錯

依各區規劃為主，請洽全國門市



公職超強班

面授 + 視訊 + 函授

開啟上榜三效模式

★6期分期0利率

★面授 / 視訊 / 雲端函授 自由選

★優惠最低85折 (持金卡&尊榮優惠可再享折扣)

★提供 正規班+總複習 CP值最高

自選面授or視訊
or雲端函授課程

超強 ▼
第一年考取退學費

扣除第一年學費&
第二年已使用教材費

第一
年

返班選擇適合學習模式

方案一 ▶ 到班學習

方案二 ▶ 雲端學習

升級
面授or視訊考取班

函授
年度正規班

安心專注

便利自主

一次繳費輔導至考取

輔考至該年度考試前

隔年起
僅繳交教材換證費

享有申論批改與
超級解惑王APP上榜資源

第二
年